

Animer un Café IA

**Livret d'animation à destination
des médiateurs numériques**



Café IA : du café à l'action !

Chères toutes, chers tous,

C'est un immense plaisir pour l'équipe du Conseil national de numérique de voir cette mallette prendre forme, et de savoir qu'elle pourra servir de point d'appui pour l'animation d'échanges et d'apprentissages collectifs sur l'intelligence artificielle, comme initié par la démarche Café IA. Pour correspondre à tout le monde et à toutes les situations, la démarche Café IA peut prendre plusieurs formes et est conçue pour s'adapter à tous les publics selon leurs attentes et besoins. Sa déclinaison par les conseillers numériques constituera à n'en pas douter sa forme prédominante. La démarche Café IA sera avant tout à votre main.

Par essence, un café IA est destiné à accueillir la parole de tous les participants. Leur nombre, le temps et l'espace dédiés sont ainsi le fruit d'une équation à la main de l'organisateur. Si nous recommandons de ne pas dépasser les 20 personnes et l'heure et demie, c'est pour plus d'aise. Mais chacune et chacun d'entre vous a la main tant que les principes essentiels (gratuité, impartialité, accueil, etc.) sont respectés. Les personnes à l'animation et à l'organisation sauront mieux que quiconque ce qui correspondra le plus à leur public.

Tout l'enjeu pour l'animateur est de parvenir à créer le cadre d'un échange ouvert et distribué où les participants se parlent entre eux, s'apportent des réponses ou offrent un écho, un rebond. Ainsi, un café IA n'est pas un moment de conférence où tous les regards sont tournés vers une seule personne et où une personne prend plus la parole que les autres. C'est un moment d'échange circulaire où la parole va d'un participant à l'autre.

La personne à l'animation est là pour orienter l'échange bien sûr, apporter des jalons, des éléments factuels, des ouvertures. Mais son rôle est aussi de s'assurer que chaque participant sera en capacité d'agir à l'échelle qu'il jugera la plus propice, que ce soit pour se former, expérimenter, s'engager, amorcer des processus professionnels ou citoyens, des formes de dialogues plus avancées.

Loin d'être un café du commerce, un café IA est un moment d'échange qui part du moment technologique, car il est un changement de donne réel, pour prendre des décisions à notre échelle, à notre portée. On s'éloigne des débats brumeux pour tracer un chemin dès la sortie du café IA.

Ainsi, la démarche Café IA n'est pas faite que pour parler d'IA. Grâce aux centaines de cafés IA déjà organisés et à l'implication de milliers de personnes, un des premiers retours est que le moment technologique nous renvoie à des choix collectifs. Non pas tant sur la technologie que sur nos organisations, nos institutions, nos façons de travailler et de vivre ensemble, sur la qualité du travail produit par les uns, sur le sens qu'y mettent les autres, sur ce que nous nous estimons capables ou non de faire, sur nos envies et nos projections. C'est de tout cela dont il est question dans un café IA.

La démarche Café IA n'est pas faite pour disséminer une vision de l'IA et des technologies. C'est presque l'opposé. Sa vocation est de permettre à chacun, à chaque collectif de se construire son rapport à la technologie sans en subir l'invasion, la domination ou les mutations. Certainement cela exige de dépasser la question de la seule technologie pour aborder celle de nos structures, de nos liens, de nos choix et de nos modes de vie. En cela, en ce qu'elle offre un cadre pour amorcer un passage à l'action, la démarche Café IA est profondément politique.

La démarche Café IA ne prétend pas être un moment de formation. On ne sort pas d'un café IA avec un diplôme mais avec le sentiment de pouvoir s'y retrouver, de nous retrouver collectivement et de pouvoir choisir son chemin en connaissance de cause.

Le site CafeIA.org fournit déjà beaucoup de ressources en formation, en information et en animation. Il ne cessera de s'enrichir au fil des contributions de toutes les personnes intéressées pour participer à la vie de ce qui se propose d'être un commun de la connaissance. N'hésitez surtout pas à partager tous vos retours, vos idées ou vos propositions à bonjour@cafeia.org.

Le kit d'animation, et la formation qui lui est associée, sont une richesse en soi qui, de par leur caractère ouvert, pourront considérablement nourrir la démarche Café IA. Ils permettront d'impliquer de très nombreuses personnes dans les choix que nous avons à opérer à l'échelle individuelle ou collective sur l'IA. Mais ils permettront peut-être, surtout grâce à votre action, de nourrir une démocratie technique de proximité totalement inédite et d'apporter une contribution au tissu social apprenant dont vous êtes les acteurs.

Pour tout cela, un immense merci à toutes les personnes qui ont œuvré à la réalisation de la présente mallette, l'ANCT, la Banque des Territoires, la Mednum et Les Assembleurs. Cette réalisation collective ouvre sur de nombreuses autres évolutions à venir. Nous restons toutes et tous à votre disposition pour recevoir vos propositions d'amélioration et retours d'expériences.

Jean Cattan
Secrétaire général du Conseil national du numérique





Sommaire

Généralités p.5

Que contient la Mallette IA ? p.6

Présentation de l'atelier p.9

Modalités pratiques, Séquençage général, Matériel p.10

Séquence 1 - Les IA autour de moi p.12

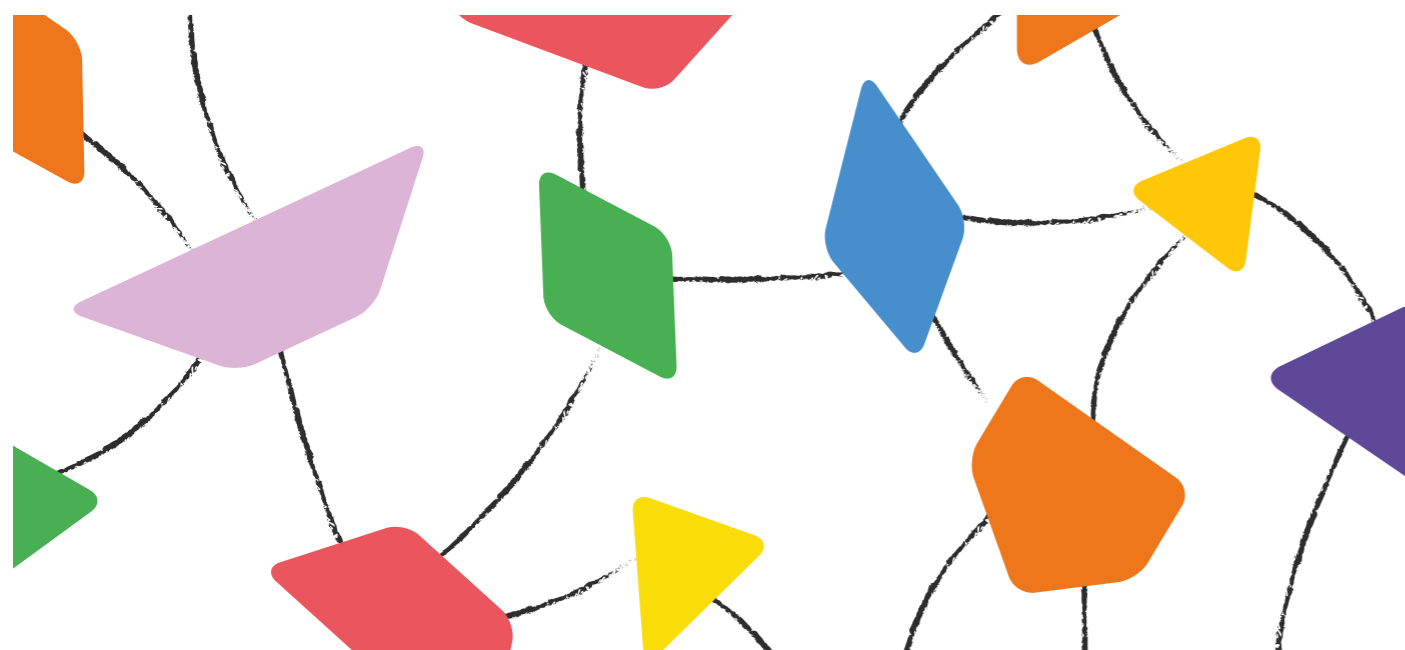
Séquence 2 - IA: entre réalité et fictions p.14

Séquence 3 - Je passe à l'action ! p.30

Des ressources à découvrir ! p.41

Recette inratable pour un Café IA réussi p.42

La plateforme Café IA p.44



Généralités

Pourquoi avoir créé la Mallette IA ?

La Mallette IA a été conçue à la demande de l'ANCT (Agence nationale de la cohésion des territoires) et du CNNUM (Conseil national du numérique) afin de déployer l'organisation de cafés IA, notamment par l'intermédiaire des conseillers numériques et médiateurs numériques. Elle constitue une *proposition* d'atelier, et ne saurait être la seule manière d'animer un café IA. D'autres formats d'animation peuvent être envisagés, tels que ceux présentés sur la plateforme Caféia.org.

A qui s'adresse-t-elle ?

Bien qu'elle ait été d'abord conçue dans l'objectif d'outiller les conseillers numériques pour l'animation de Cafés IA, cette Mallette s'adresse à quiconque voudrait organiser des temps d'échange autour des IA et de leurs enjeux.

Quel est le contexte d'utilisation de la Mallette IA ?

- Groupe idéalement composé de 4 à 10 personnes
- Tout public
- Sensibilisation et invitation à l'action

Quels sont ses objectifs ?

Pour les publics ...

- Découvrir l'histoire des IA et les imaginaires qui l'ont façonnée
- Comprendre ce que sont les données et les algorithmes
- Engager la discussion sur les enjeux autour des IA
- Poser ses questions et faire part de ses craintes et attentes vis-à-vis de l'IA

Pour les animateurs ...

- Disposer d'un atelier clef en main pour animer des Cafés IA
- Avoir des éléments de communication autour des Cafés IA
- Engager des discussions avec ses publics autour des IA
- Préconiser des bonnes pratiques à ses publics

Un atelier ... en commun ?

Cette ressource est sous licence Etalab 2.0

Cela signifie que vous êtes autorisé.e à ...

Réutiliser et adapter Remixer, transformer et créer à partir du matériel pour toute utilisation, y compris commerciale.

Partager Copier, distribuer et communiquer le matériel par tous moyens et sous tous formats

Exploiter à titre commercial Vente de prestations d'animation, combinaison avec d'autres ressources ...

... Sous réserve de ...

mentionner la paternité de l' « Information » : sa source (au moins le nom du « Concédant ») et la date de dernière mise à jour de l' « Information » réutilisée.

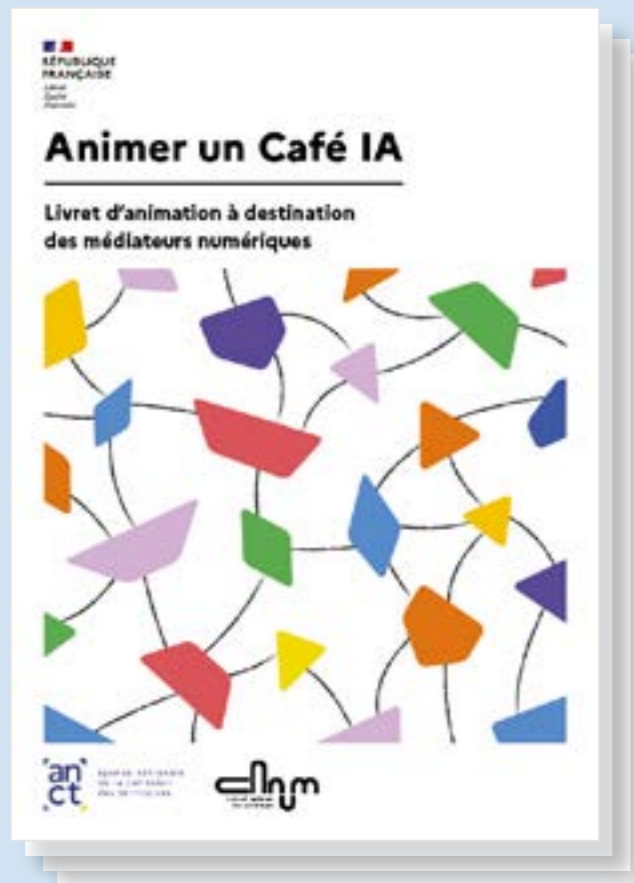
Que contient la Mallette IA ?

Un parcours d'animation clé en mains et tout public, en trois séquences:

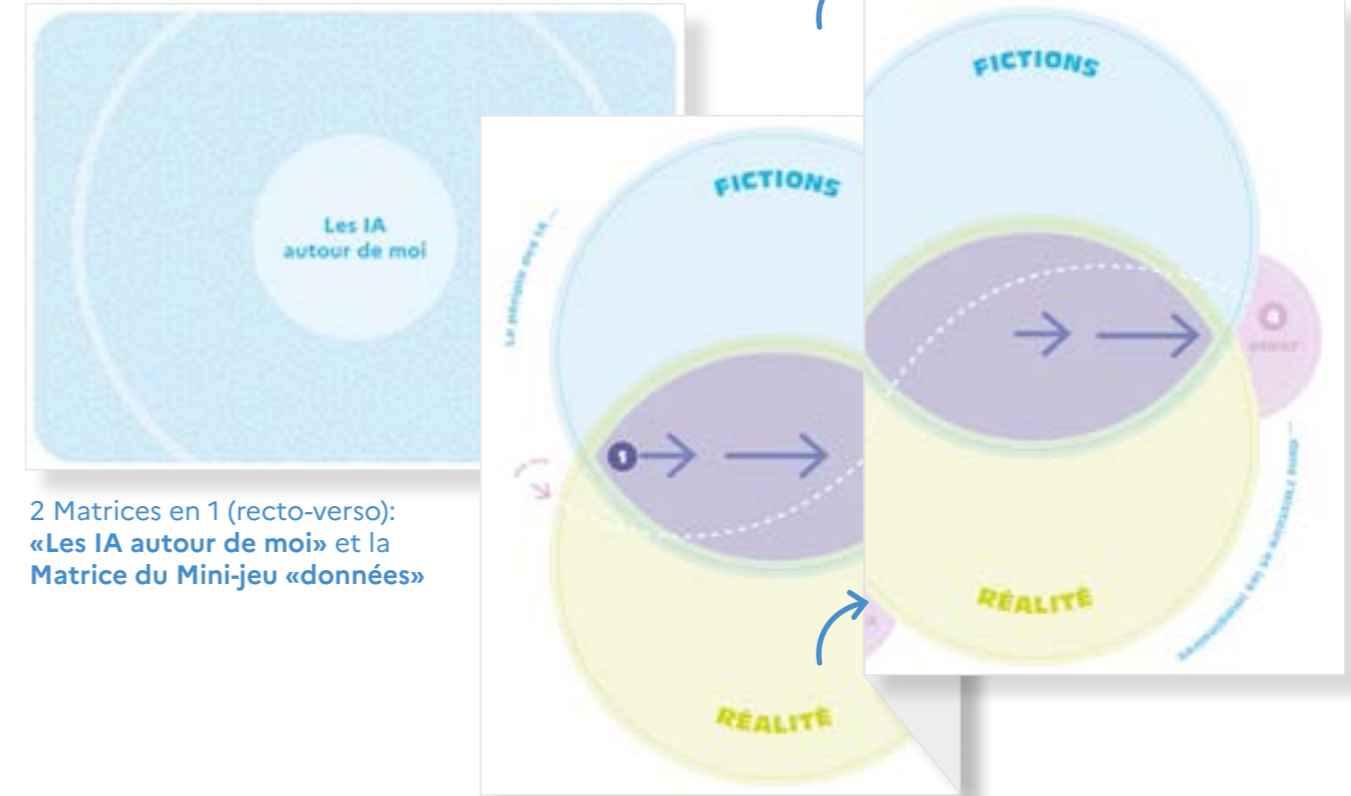
- Les IAs autour de moi
- IA : entre réalité et fictions
- Passage à l'action !

Des ressources complémentaires sélectionnées au sein d'outils préexistants

- Fiche ressource : les questions clés sur l'IA
- Une fiche passerelle vers les ressources Café IA



Éléments du parcours d'animation



Plateau dépliant en trois volets
«Le périple des IA dans l'histoire et les imaginaires»



2 Mini-jeux : Données (11 cartes)
et Algorithmes (11 cartes)



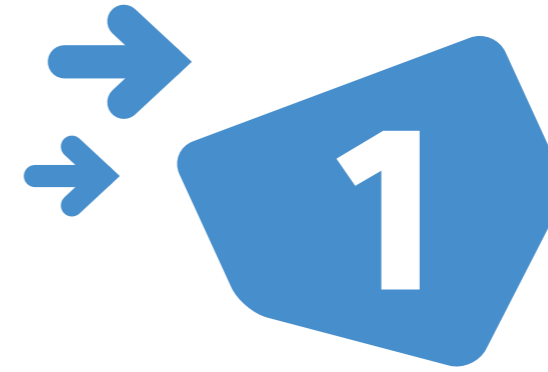
18 cartes
«Réalité ou fiction ?»



14 cartes
«Impacts des IA : Débat»



9 fiches «Je passe à l'action !»



Présentation de l'atelier

Modalités pratiques	10
Séquençage général	10
Matériel	11
Séquence 1 - Les IA autour de moi	12
Fiche animation	12
Fiche debrief	13
Séquence 2 - IA : entre réalité et fictions	14
Fiche animation	15
Fiche debrief	18
Séquence 3 - Je passe à l'action !	30
Fiche animation	30
Fiches action	31

Modalités pratiques



→ Prévoyez un espace propice à la discussion : calme, lumineux, disposant de sièges et de tables ...

→ Prévoir une table suffisamment grande autour de laquelle les participants peuvent circuler



→ Prévoyez des post'it, des stylos et/ou feutres pour permettre aux participants de s'exprimer lors de la séquence 1

Séquençage général

L'atelier proposé dans la Mallette IA se structure autour de **3 séquences** :

1 Les IA autour de moi (15min)

Cette séquence permet aux participants de s'exprimer sur leurs ressentis vis-à-vis de l'IA, et à l'animateur de mesurer le niveau de connaissance générale des participants sur le sujet.

2 IA : entre réalité et fiction (1h30)

Cette séquence permet de découvrir d'une part l'histoire de l'IA, en découvrant les innovations technologiques mais aussi les fictions qui ont nourri les imaginaires, et d'autre part des notions relatives à l'IA telles que les données personnelles ou les algorithmes. Ces deux premières étapes ont pour objectif d'alimenter les discussions de la dernière étape : le débat en sous-groupes autour de sujets thématiques.

Histoire de l'IA
(20min)

Mini-jeu
Données
(15min)

Mini-jeu
Algorithmes
(15min)

Débat-discussion :
Impacts des IA
(40min)

3 Je passe à l'action ! (15min)

Cette séquence permet de donner une impulsion chez les participants, en leur préconisant des bonnes pratiques ou des actions directement applicables à la suite du Café IA.

Matériel

Cette mallette contient tous les éléments nécessaires à l'animation de l'atelier, à savoir :

Séquence 1

- 1 matrice « Les IA autour de moi »
- Des post'it (dans la version imprimée uniquement)

Séquence 2

- 1 plateau de jeu dépliant en 3 volets
- 18 cartes « Fictions ou réalité ? »
- 15 cartes mini-jeu « Données »
- 11 cartes mini-jeu « Algorithmes »
- 12 cartes « Débat »

Séquence 3

- 9 fiches « Je passe à l'action ! »

Les IA autour de moi

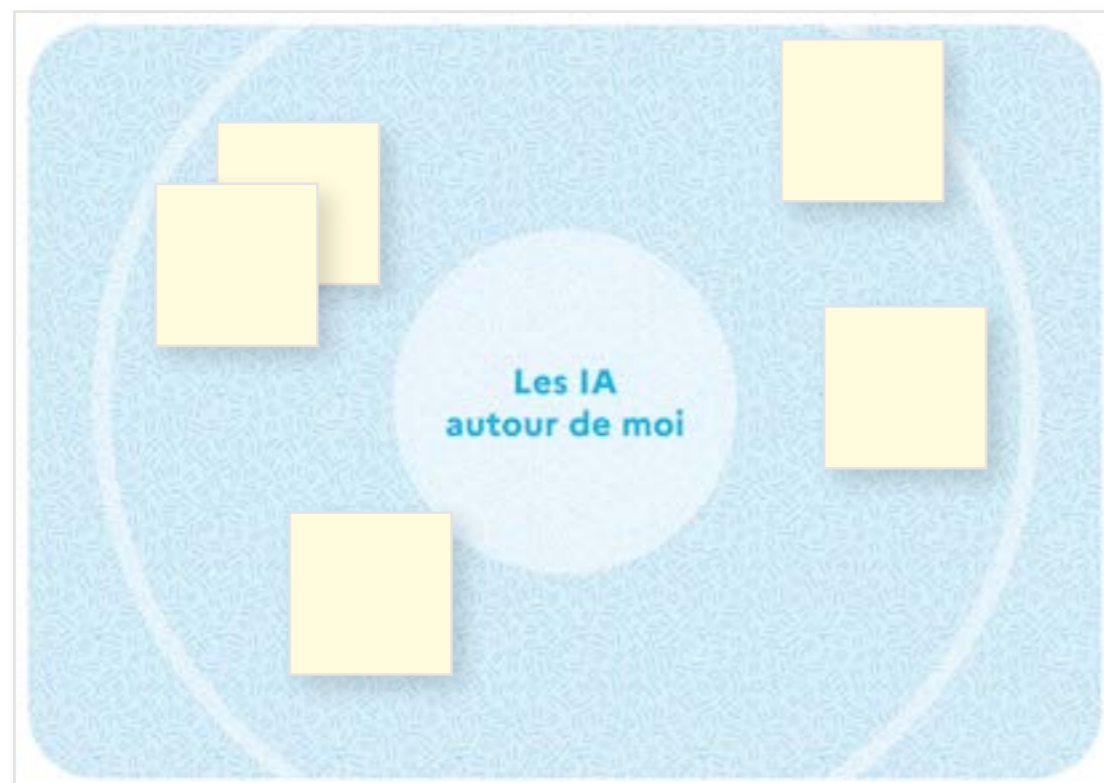
15min

Matériel : Matrice « Les IA autour de moi »
Post'it (2 par personne)

Objectifs : → Définir ce qu'est une intelligence artificielle
→ Cartographier les IA présentes dans l'environnement des participants
→ Découvrir les différents types d'IA

Déroulé de la séquence :

- ① → En plénière, posez la question suivante à vos participants :
« **Pouvez vous me citer des IA que vous connaissez ou que vous utilisez ?** »
- ② → Invitez les participants à noter leurs réponses sur des post'it. Les participants ont 5 minutes pour le faire.
- ③ → Une fois les 5 minutes écoulées, invitez les participants à lire ce qu'ils ont écrit, et à placer leurs post'it sur la matrice « Les IA autour de moi ». Si des participants ont des réponses correspondantes, ils peuvent le signaler et l'ajouter à la matrice.



Debrief

Il est probable que les participants citent majoritairement des IA génératives dans leurs réponses : ChatGPT (Open AI), MidJourney, Sora (OpenAI), Dall-E (Open AI), Gemini (Google), Copilot (Microsoft)...

Les IA génératives font effectivement beaucoup parler d'elles dernièrement, et on a tendance à penser qu'elles sont les seules qui existent. Mais il en existe de toutes sortes ! (comme les IA prédictives par exemple)

Les IA nous entourent depuis plus longtemps qu'on ne pourrait le penser, sous des formes qui peuvent toutefois paraître moins impressionnantes :

- **IA génératives** (Chat GPT, MidJourney, Sora, Perplexity, Gemini, Copilot...)
- **Assistants Vocaux** (Siri, Alexa, Assistant Google...)
- **Recommandations personnalisées :**
Réseaux sociaux (Instagram, TikTok, Facebook...)
Plateformes de streaming audio et vidéo (Netflix, Spotify, Deezer, ...)
Plateformes de ventes en lignes (Amazon, ...)
- **Secteur automobile :**
Analyse des flux en temps réel (Google Map, Waze...)
Assistance à la conduite (analyse de l'environnement de la voiture en temps réel)
Véhicules autonomes
- **Sécurité :**
Messagerie électronique : détection de spam ou de mail suspect (arnaques ...)

Qu'est-ce qu'une intelligence artificielle ? Plusieurs définitions sont possibles. Une façon de le définir est : *L'intelligence artificielle (IA) est la capacité des machines à effectuer des tâches typiquement associées à l'intelligence humaine, comme l'apprentissage, le raisonnement, la résolution de problème, la perception ou la prise de décision.* – Wikipédia

Dit autrement, l'intelligence artificielle est une discipline de recherche visant à « faire faire à un ordinateur des fonctions typiques de la cognition humaine » – CNUM et INRIA

IA: entre réalité et fictions

1h30

Matériel : Plateau de jeu dépliant en 3 volets Cartes Débat
 Cartes "fictions ou réalité ?" Cartes Mini-jeu données
 Cartes Mini-jeu algorithmes

Objectifs : → Découvrir l'histoire de l'intelligence artificielle
 → Déconstruire l'idée que l'IA est une technologie récente
 → Approfondir des notions autour de l'IA (données, algorithmes)
 → Générer des discussions autour des impacts des IA

Déroulé de la séquence :

- 1 → Placer le plateau de jeu au centre d'une table suffisamment grande pour que les participants puissent circuler autour.
- 2 → Un des participants entame la partie en lisant l'intitulé de la carte qui se trouve en haut de la pile « fictions ou réalité ? ». Avec l'appui des autres participants, il la place sur le plateau, en fonction de la date à laquelle il estime que l'événement a pu se produire.
- 3 → Le joueur suivant lit la carte suivante qui se trouve en haut de la pile « fictions ou réalité ? ». Avec l'appui des autres participants, il la place sur le plateau, et ainsi de suite jusqu'à ce que toutes les cartes aient été posées.
- 4 → Les participants entament ensuite la séquence « **Mini-jeu : Données** » (voir la fiche animation à la page suivante).
- 5 → Les participants entament ensuite la séquence « **Mini-jeu : Algorithmes** » (voir la fiche animation à la page 16).
- 6 → A l'issue des deux mini-jeux, les participants vont être amenés à se répartir par groupes de 3 à 5 personnes pour une **mise en débat** (voir la **fiche animation** à la page 17, et les **fiches débrief** propres à chaque carte « débat » à partir de la page 18).

Mini-jeu : Données

15min

Le mini-jeu « Données » se compose de 15 cartes et d'une matrice « je partage/je ne partage pas ». Parmi les cartes, nous pouvons retrouver : 1 carte « Définition », et 10 cartes « Prompt ». Les cartes « Prompt » font état de sollicitations envers une IA générative, à travers différentes situations.

Les participants vont devoir répartir les cartes « Prompt » selon deux catégories : **je partage**, et **je ne partage pas** (tri effectué en fonction des risques estimés par les participants à partager ou non certaines informations les concernant).

Réponses

Je partage

- Quoi faire lors d'un week-end à Paris ?
- Que signifient les nombres de mon numéro de sécurité sociale ?
- Quelles idées de cadeau pour mon neveu de 8 ans fan de dinosaures ?
- Dans mon frigo, j'ai 3 oeufs, un reste de crème et des brocolis. Donne-moi des idées de recettes.

Je ne partage pas

- Voici une photo de mon oncle. Peux-tu lui ajouter des oreilles de lapins ?
- J'ai X € d'épargne, quelle capacité d'emprunt puis-je espérer ?
- J'ai une maladie chronique avec X symptômes, que puis-je faire pour améliorer mon quotidien ?
- Voici un mail qu'un collègue m'a envoyé, peux-tu répondre à ma place ?
- Voici mon CV, comment pourrais-je l'améliorer ?
- Voici ma base de données clients, peux-tu me produire une analyse ?

Données

Une donnée personnelle est une information qui permet d'identifier une personne physique directement ou indirectement (nom, prénom ou initialement, numéro de carte de crédit, adresse postale...)

Les données personnelles sont des données courantes à l'ère numérique et sont souvent associées à un profil de consommation d'un ensemble de données liées au numérique, que ce soit pour le marketing, la publicité, le commerce en ligne ou le suivi de la santé.

Des cartes vierges sont présentes dans la Mallette pour permettre l'ajout manuel de prompts supplémentaires.

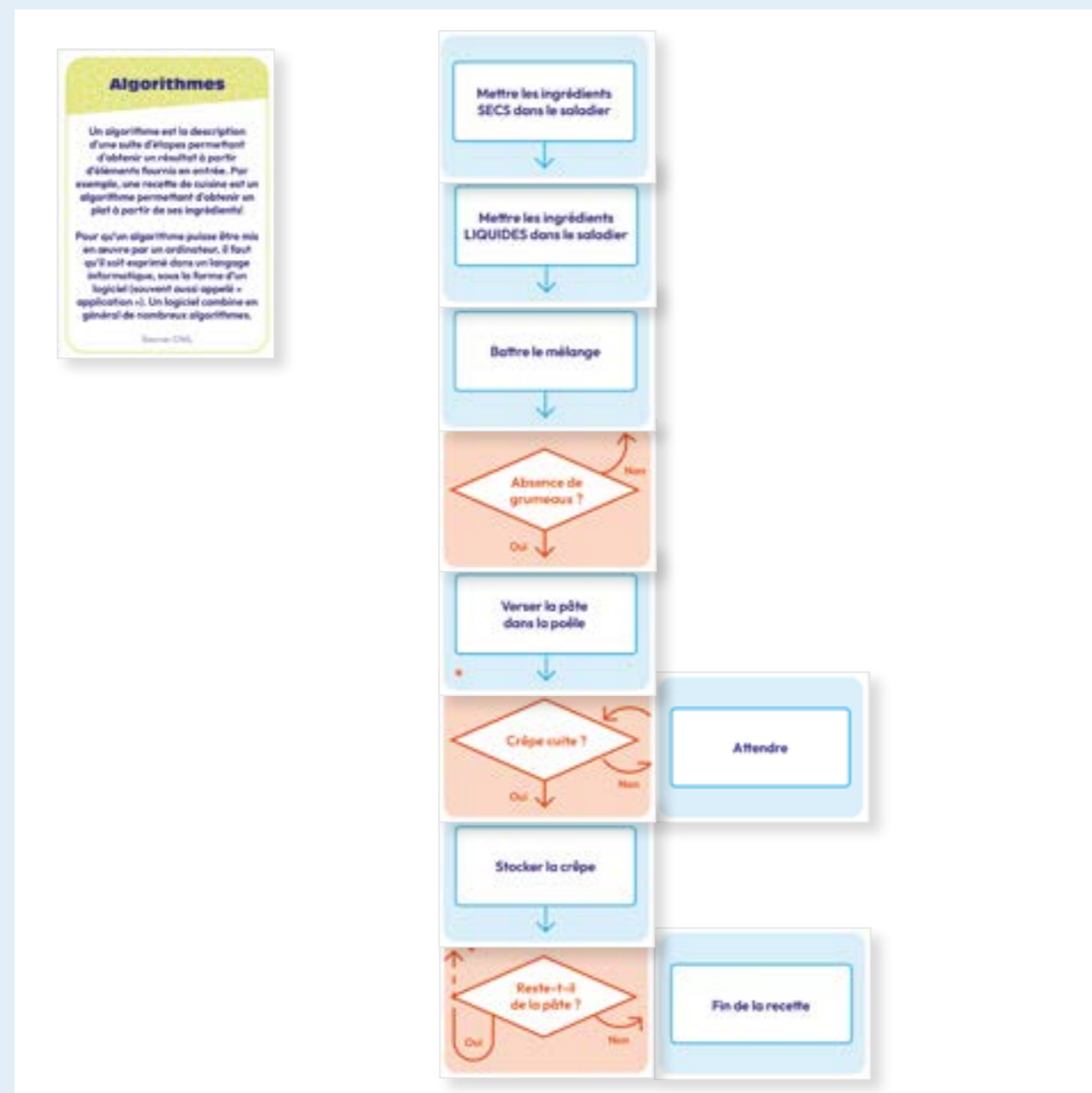
Mini-jeu : Algorithmes

15min

Le mini-jeu « Algorithmes » se compose de 11 cartes : 1 carte définition, et 10 cartes « algorithmes ». Toutes les cartes « algorithmes » se réfèrent à une étape d'un algorithme correspondant à la recette de la pâte à crêpe.

Les participants vont devoir reconstituer l'algorithme, en plaçant les cartes dans le bon ordre.

Réponses



Impacts des IA : Débat

40min

La séquence « impacts des IA : Débat » se compose de 12 cartes « Débat ». Les participants vont se répartir en sous-groupes de 3 à 5 personnes. Chaque sous-groupe va choisir une carte débat, selon la thématique qui les intéresse le plus.

Ils vont ensuite avoir une trentaine de minutes pour discuter des sujets qu'ils ont choisis : quelles questions cela soulève-t-il ? A leur échelle et à l'échelle de la société ? Quelles potentialités ? Quels risques ? Quel avenir souhaitable sur ce sujet ?

Réponses

Voir les fiches debrief qui suivent.



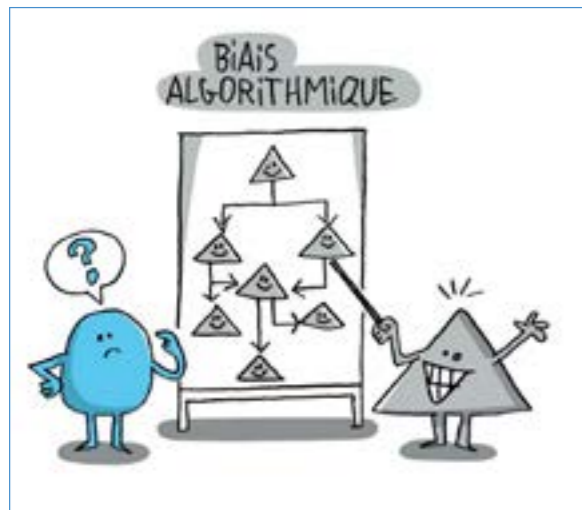
Biais algorithmiques



source : Association jamais sans elles

→ CEO & Secretary

Ici, nous pouvons voir des images générées par IA à partir de deux prompts différents (imagine un.e directeur.ice général.e / imagine un.e secrétaire). Le premier prompt montre 4 images d'hommes blancs d'un certain âge, en costume, les épaules carrées. Le deuxième prompt montre 4 images de femmes blanches, dans des tenues des années 50-60, avec des lunettes, l'air frêle. Il y a finalement peu de diversité dans les propositions découlant de ces deux prompts, et on observe de nombreux stéréotypes pouvant perpétuer des idées discriminatoires (misogynie, racisme, classisme, ...).



source : CHUM Montréal

→ Les triangles... et les ronds ?

Ici, nous pouvons voir la schématisation du fonctionnement d'une IA. La surreprésentation des triangles laisse penser que le modèle d'IA a fait l'objet de biais dès sa conception. On peut questionner ainsi la variété et la représentativité des données qui l'alimentent. Le triangle semble content : le modèle a été conçu à son image, les réponses semblent lui convenir, voire le favoriser, contrairement au rond qui en est absent.

→ IA et recrutement

Ici, l'article relate le retour d'expérience d'Amazon et de son IA dédiée au recrutement de ses futurs salariés. Après 3 ans d'utilisation, l'entreprise y renonce à cause des biais présents dans la sélection de candidatures : l'IA se basant sur l'historique de sélection de l'entreprise, elle en vient à reproduire voire amplifier les biais d'origine humaine de l'entreprise : l'IA exclut les profils féminins et privilégie les profils masculins.



source : Les Échos

Les points essentiels

L'intelligence artificielle est de plus en plus intégrée dans notre vie quotidienne : applications médicales, outils de recrutement, navigation sur internet...

Cependant, elle peut perpétuer, voire amplifier des biais déjà existants. Ces biais proviennent souvent des données utilisées pour entraîner les modèles d'IA, qui reflètent les stéréotypes et les inégalités présents dans notre société.

- **Un prolongement des biais humains** : les algorithmes des IA apprennent à partir de larges bases de données. Si ces données contiennent des stéréotypes ou des préjugés (exemple : une sous-représentation d'une minorité), l'IA les reproduira.
- **La conception et l'apprentissage au cœur des biais** : une méthodologie rigoureuse doit être mise en place en amont et aval du développement des IA pour identifier et déceler ces biais. Le choix des critères pour nourrir les algorithmes doivent être mûrement réfléchis (connaissance et choix des bases de données utilisées...).
- **Répercussion sociétale des biais** : l'utilisation d'IA biaisées peut accentuer les inégalités. L'exemple d'algorithmes de recrutement qui favorisent certains profils au détriment d'autres l'illustre bien.

Pour alimenter le débat

- Les biais dans l'IA sont-ils évitables ou simplement atténuables ?
- Une machine peut-elle être "neutre" ?
- Pensez-vous que la diversité des personnes qui conçoivent les technologies peut jouer un rôle dans les biais des systèmes d'IA ?
- Quels risques identifiez-vous si une IA fait des erreurs en discriminant certaines personnes ?
- Si vous deviez concevoir une IA, quelles précautions prendriez-vous pour éviter qu'elle soit biaisée ?

Fiabilité (1/2)



source : France Inter

→ Génération de photos de personnalités

Nous observons ici 4 images différentes générées par MidJourney, un modèle d'IA spécialisé dans la génération d'images. Celles-ci mettent en scène des personnalités publiques dans des situations fictives. Mais le réalisme des images produites peut faire douter quant à leur véracité.

Les points essentiels

L'intelligence artificielle générative a transformé profondément la création et la diffusion des contenus numériques. En ce sens, cette technologie a facilité la production de *deepfakes*, de vidéos, images ou sons générés ou modifiés par des algorithmes pour imiter la réalité. Ce phénomène interroge car il soulève de nombreux enjeux en termes de désinformation.

- **Une information difficilement décelable** : Les deepfakes exploitent des technologies d'IA pour produire des contenus manipulés dont la qualité prête à confusion. Ces contenus, qui compromettent la distinction entre le vrai et le faux, créent un terrain fertile à la désinformation et sont un enjeu majeur lors des périodes électorales ou crises sociales
- **Une menace à la vérité et à l'accès équitable à l'information** : Certains réseaux sociaux mettent davantage en avant les contenus polémiques, y compris ceux générés par les deepfakes. Conçus pour provoquer des réactions, les contenus deepfakes sont susceptibles de capter davantage l'attention. Ce phénomène peut particulièrement toucher les publics exposés à une seule source d'information et contribuer à la création de "chambres d'échos"
- **Une législation existante** : Le règlement européen sur l'intelligence artificielle, applicable en droit français, a explicitement demandé aux grandes plateformes en ligne, telles que X, Tiktok, Facebook et Instagram, d'identifier les contenus créés par IA afin de lutter contre la désinformation. Les plateformes sont ainsi tenues de mettre en place des dispositifs pour détecter et signaler ces contenus.

Dans la loi française, la loi visant à sécuriser et réguler l'espace numérique (SREN) du 21 mai 2024 contient des mesures en ce sens prévues par l'article 21 portant modification de l'article 226-8 du Code pénal.

Pour alimenter le débat

- Avez-vous déjà cru à une vidéo ou image générée par IA ?
- Quels sont les éléments qui vous permettent de discerner les contenus générés par IA ?
- La prolifération des contenus générés par IA affecte-t-elle la confiance dans les médias et les institutions ? Si oui, comment y remédier ?
- Les publics moins éduqués aux technologies numériques sont-ils plus vulnérables face à ces contenus ? Quelles solutions proposer pour réduire cet écart ?
- À quoi ressemblerait un réseau social idéal qui gérerait correctement les contenus créés par IA ?

Fiabilité (2/2)

Avec l'application RogerVoice, les personnes sourdes et malentendantes peuvent appeler avec leur téléphone

Dès lundi, les personnes sourdes, malentendantes, sourdaveugles et aphosiques ont la possibilité d'utiliser le service voix de leur téléphone, imposé aux opérateurs téléphoniques par la loi "pour une République numérique".

Speech Converter - Édité par Pauline Perronnet, Radio France

Mardi 16 mai 2017 10h17 - 10h17



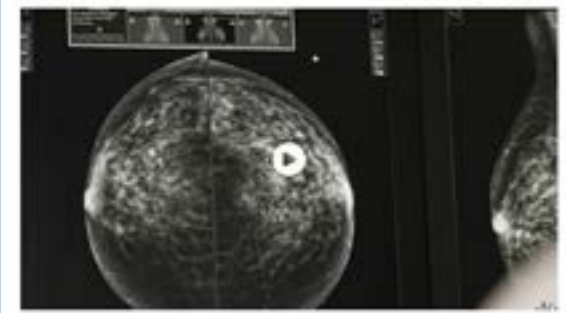
source : France Info

→ Application RogerVoice

RogerVoice permet aux personnes sourdes, malentendantes ou aphones de passer des appels avec des personnes entendant, en retranscrivant en direct les échanges de la voix vers le texte, et inversement. Cependant, les outils comme RogerVoice sont également sensibles à leurs données d'apprentissages: comment s'assurer que toutes les langues, même celles plus rares, soient fonctionnelles afin que ces solutions ne profitent pas qu'à une partie de la population ?

Santé : quand l'intelligence artificielle peut prédire le cancer du sein

France Info 10/10/2017 10h17



source : France Info

→ IA pour la détection de cancers du sein

Avec l'aide de l'intelligence artificielle, la détection des cancers du sein peut être encore plus précoce qu'auparavant, en détectant des anomalies par comparaison avec des millions de mammographies normales et anormales. L'IA permet également de prédire les risques de la pathologie, en prédisant statistiquement les risques de contracter un cancer du sein en fonction de l'ADN des patient.e.s, et de placer les patients les plus susceptibles d'être concernés sous une surveillance régulière. Néanmoins, cette technologie soulève la question de la protection des données sensibles, dont les données médicales font parties, ainsi que les risques de faux positifs ou de faux négatifs. Il est ainsi important de procéder à une vérification par un être humain lors de l'usage de tels outils.

Les points essentiels

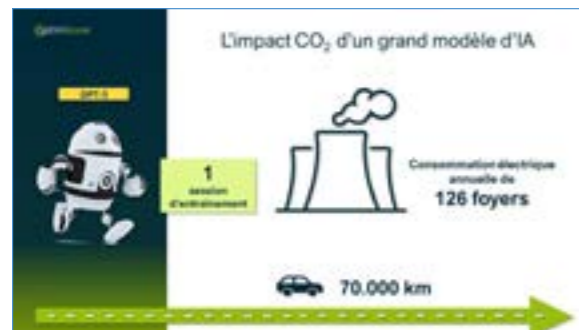
L'IA révolutionne également le domaine de la santé, qu'il s'agisse de diagnostics plus précis concernant la détection de cancer, ou d'applications pouvant faciliter l'inclusion de personnes en situation de handicap. Ces avancées, qui promettent efficacité et inclusion, suscitent néanmoins des interrogations sur leur fiabilité et leurs limites.

- **Des technologies prometteuses, mais imparfaites** : si les systèmes de détection de cancer affichent des taux de réussite parfois supérieur à ceux des médecins, la question de la fiabilité et de leur inexplicabilité interroge sur leur mise en pratique. Des erreurs peuvent avoir des conséquences graves, suggérant leur utilisation comme des outils d'assistance plutôt que des solutions autonomes. Les outils comme RogerVoice sont également sensibles à leurs données d'apprentissage : comment s'assurer que toutes les langues, même celles plus rares, soient fonctionnelles afin que ces solutions ne profitent pas qu'à une partie de la population ?
- **Confidentialité et protection des données personnelles** : la Commission nationale de l'informatique et des libertés (CNIL) a insisté sur le respect du principe de finalité dans l'utilisation des données personnelles en lien avec l'IA en santé. Face à ces défis, la CNIL a élaboré un plan d'action ambitieux visant à concilier innovation et protection des individus. Ce plan se déploie autour de quatre axes majeurs : la compréhension du fonctionnement des systèmes d'IA, l'encadrement du développement d'IA respectueuses de la vie privée, le soutien aux acteurs innovants, et enfin, le contrôle et l'audit des systèmes d'IA pour garantir la protection des individus.

Pour alimenter le débat

- **Comment traiter la part d'inexplicabilité (boîte noire) des modèles d'IA quand il s'agit de sujets liés à la santé ?**
- **Les populations en milieu rural ou dans les pays en voie de développement bénéficient-elles réellement de ces innovations ?**
- **Faut-il imposer une régulation stricte pour garantir la transparence des résultats et des limites des modèles d'IA en santé ?**
- **Quelle devrait être la place du professionnel de santé avec l'introduction d'outils IA ? Comment traiter un cas de divergence entre l'avis humain et celui de la machine ?**

Impact environnemental



source : Optim'ease

→ L'impact CO2 d'un grand modèle d'IA

Ici, nous pouvons voir une comparaison en termes d'émissions de CO2 d'une session d'entraînement du modèle d'IA de GPT-3. Cependant il est important de garder à l'esprit que ces émissions dépendent du modèle d'IA et de la manière dont il a été conçu, selon quelles données, pour quels types de résultats (textes, images, statistiques, ...). Les IA génératives étant plus gourmandes d'un point de vue énergétique et des émissions GES que d'autres modèles d'IA, comme les IA prédictives par exemple.



source : Challenges.fr

→ L'IA comme outil de lutte contre le réchauffement climatique

Ici, l'article évoque les utilisations possibles de l'IA dans la lutte contre le réchauffement climatique : entre prédiction (des catastrophes naturelles, des flux routiers...), optimisation (de l'éclairage, de l'arrosage, des itinéraires les moins polluants en voiture...), détection (des point de chaleur, des zones inondables ...). Cependant, ces apports sont à mettre en perspective de la consommation énergétique et des émissions de GES (Gaz à effets de serre) relatives au modèle choisi, à la création et à l'utilisation des IA, afin de trouver un équilibre et que l'impact final soit bien positif.

Les points essentiels

L'IA est à la croisée des chemins entre innovation technologique et enjeux environnementaux. Au coeur des inquiétudes, son impact sur l'environnement, en raison des besoins énergétiques et exploitation des ressources nécessaires à son développement : entraînement, stockage des données, coût des requêtes... Son potentiel de plus-value pour la transition écologique reste encore à prouver.

- **Un impact environnemental coûteux** : Les modèles IA, notamment les génératifs, ont un coût important en énergie, en eau et en matières premières lors de leur entraînement et leur utilisation.
- **L'IA au service de l'environnement** : Le développement des IA pourrait offrir de nouvelles perspectives au service de la transition écologique : optimisation de l'agriculture, réduction des déchets...
- **Effets rebonds** : Le développement de nouveaux usages, encouragés et facilités par l'IA, peuvent paradoxalement augmenter l'empreinte écologique : complexification des services numériques, augmentation des consommations non essentielles...

Pour alimenter le débat

- **L'utilisation de l'IA est-elle vraiment indispensable pour assurer la transition écologique ?**
- **Comment pourrait-on concilier l'essor de l'IA avec les objectifs de réduction de l'empreinte carbone ?**
- **Comment encourager une utilisation raisonnée des IA, notamment des modèles génératifs ?**

Impact sociétal



source : RTS

→ 600 millions de caméras en Chine

L'article relate l'installation croissante de caméras de surveillance en Chine, notamment pour généraliser le "crédit social", système de notation des habitants pour déterminer qui sont les "bons" et les "mauvais" citoyens. Si la législation chinoise reste bien différente du droit français en terme de données, le modèle chinois peut nous questionner sur les possibilités en matière de cybersurveillance qu'offre l'IA, et sur les impacts d'une telle utilisation.



source : Capital.fr

→ OpenAI et vol de données

L'article nous expose le vol de données subi par l'un des acteurs clefs de l'Intelligence Artificielle : OpenAI. Cela met en avant les potentiels risques en matière de protection de données auxquels s'exposent les utilisateurs de ce type de service, en partageant leurs données personnelles aux entreprises concernées et, de fait, potentiellement vulnérables aux attaques informatiques.

Les points essentiels

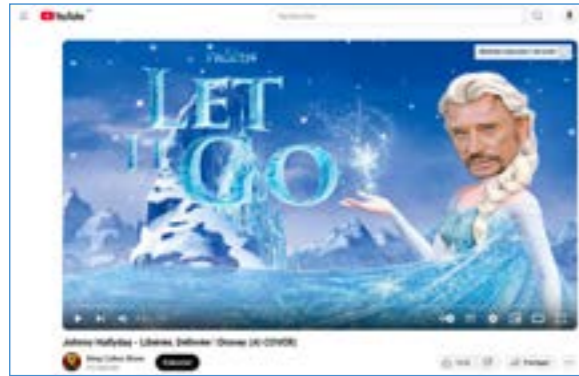
L'utilisation massive des données, en particulier les données personnelles, par les modèles IA pendant leur entraînement et leur utilisation soulève des préoccupations majeures, notamment en termes de confidentialité, de cybersécurité mais également des dérives que peuvent prendre ces technologies.

- **Cybersécurité et protection des données** : Les fuites de données, comme celles observées chez OpenAI, mettent en évidence que n'importe quel système numérique peut-être vulnérable. Dès lors, il est important de distinguer deux niveaux de précautions : celui des concepteurs des modèles IA, à choisir les données à utiliser lors des entraînements, et celui des utilisateurs, qui doivent porter une attention particulière aux données qu'ils renseignent lors qu'ils utilisent un modèle d'IA génératif (par exemple, ne pas transmettre aux IA des documents ou des informations confidentielles).
- **Les données à l'international** : Le stockage et le transfert des données hors de l'Union Européenne et de l'Espace Économique Européen est possible seulement sous certaines conditions : la Commission européenne peut reconnaître qu'un pays tiers offre un niveau de protection des données équivalent à celui de l'UE. Sinon, les responsables de traitement peuvent utiliser des clauses contractuelles types adoptées par la Commission européenne pour encadrer ce transfert des données.
- **Surveillance et vie privée** : Le système de crédit social en Chine, dont une partie du système est soutenue par un vaste réseau de caméras de surveillance, est une illustration parfaite d'un modèle de contrôle étatique. Ici, l'IA vient soutenir cette dérive.

Pour alimenter le débat

- Selon vous, les citoyens sont-ils suffisamment informés des implications des transferts internationaux de leurs données personnelles ?
- Quels droits avez-vous accordé aux applications que vous utilisez quotidiennement ? Avez-vous déjà lu les conditions d'utilisation ?
- Quels comportements adopter pour limiter la quantité de données que vous partagez sur internet ?

Créativité



source : Youtube (King Cobra Show)

→ Let it go (AI Cover)

La vidéo nous montre une adaptation de la musique phare de La Reine des Neiges avec la voix du chanteur Johnny Hallyday. Au delà du caractère humoristique de cette vidéo, elle peut nous questionner sur les détenteurs de cette oeuvre en terme de propriété intellectuelle. De plus, l'IA a permis de créer une oeuvre avec la voix de Johnny Hallyday, alors décédé depuis plusieurs années, ce qui peut poser des questions morales.



→ Mona Lisa par Van Gogh (ou pas)

L'oeuvre que nous pouvons voir ici est le fruit d'une IA générative spécialisée en création d'images. Elle croise une oeuvre connue (la Joconde de Léonard de Vinci) avec le style de l'artiste Van Gogh, en aboutissant à une oeuvre originale. Se pose alors la question de l'auteur réel de cette oeuvre, ainsi que de la capacité réelle ou non des IA à faire preuve de créativité.

Les points essentiels

Le paysage créatif n'est pas exempt des répercussions du développement de l'IA. Les modèles d'IA génératives sont aujourd'hui capables de générer des productions picturales, vidéographiques, musicales, littéraires... Ces avancements soulèvent une nouvelle fois des questions juridiques, notamment des questions de propriété intellectuelle et de droits d'auteur.

- **La technologie dans l'art, un débat sans fin ?** L'intervention de la technologie dans l'art a toujours suscité des débats : lors des premiers usages de la photographie, les critiques voyaient cela comme une machine capable de capturer la réalité, mais sans intervention artistique humaine. Un siècle plus tard, certains artistes comme Nam June Paik ont centré leurs oeuvres autour de la technologie. On peut également citer Vera Molnar, pionnière dans l'art algorithmique, dont les oeuvres géométriques étaient conçues via ordinateur dès les années 60.
- **A qui de droit ? En matière de propriété intellectuelle, deux réflexions :**
 - **Les données d'apprentissage (input) :** Les modèles d'IA sont entraînés sur des vastes ensembles de données, parfois protégées par des droits de propriété intellectuelle. Leur utilisation sans autorisation peut constituer une atteinte aux droits des titulaires
 - **Les données générées (output) :** Les créations produites doivent-elles être considérées comme des oeuvres originales, dérivées, ou contrefaites ? A qui appartiennent-elles ? Au concepteur du modèle ou à l'utilisateur ayant rédigé le prompt ?

Pour alimenter le débat

- Est-il éthique d'utiliser l'IA pour reproduire la voix d'un artiste ou l'image d'un acteur sans son consentement explicite ?
- Comment les industries cinématographique, musicale, etc. peuvent-elles s'adapter à l'intégration croissante de l'IA tout en préservant la valeur du travail humain ?
- Comment envisager l'avenir du doublage au cinéma ?
- Pensez-vous que ces technologies vont standardiser la créativité ou, a contrario, ouvrir de nouvelles voies d'expressions artistiques ?

Je passe à l'action !

15min

Matériel : Fiches « Je passe à l'action ! »

Objectifs : → Se projeter dans l'action à l'issue du Café IA
→ Repartir avec des ressources et des pistes d'action concrètes

Déroulé de la séquence :

- ① → A l'issue des séquences précédentes, invitez les participants à s'interroger sur leurs pratiques actuelles et futures de l'IA, ou autour de l'IA.
- ② → Pour les inspirer, ils peuvent regarder parmi les fiches « Je passe à l'action », qui présentent différentes actions directement faisables à l'issue du Café IA.

Sommaire des fiches actions :

APPRENDRE p.31

ÉCOUTER p.32

ME PROTÉGER p.33

ENCADRER p.34

INFORMER p.35

TRANSMETTRE p.36

FORMER p.37

CONTRIBUER p.38

EXPÉRIMENTER p.39

Je passe à l'action !

Apprendre

Si vous souhaitez vous former à l'IA pour en apprendre plus sur son fonctionnement, son histoire, ses enjeux... avec des contenus gratuits, accessibles et de qualité, de nombreuses ressources existent.

Pistes d'action

- Suivre le MOOC "L'Intelligence Artificielle... avec intelligence !" co-produit par Class'Code, Inria, Magic Makers et S24B L'interactive. À votre rythme, comprenez ce qu'est et ce que n'est pas l'IA et décryptez les discours qui entourent cette technologie.
- Consulter le site "FramamIA" de l'association Framasoft qui partage des clés de compréhension sur l'IA, son fonctionnement, ses enjeux, mais aussi une série de questions à se poser pour guider son choix d'outils d'IA à utiliser ou non.
- Visionner les vidéos pédagogiques "ChatGPT expliqué en 5 minutes" conçues par Inria Bordeaux. Huit courtes vidéos pour comprendre le fonctionnement des modèles de langage, apprendre à rédiger un prompt ou encore découvrir des applications concrètes.

Pour en savoir plus

Beaucoup d'autres ressources sont disponibles sur cafeia.org ainsi que sur le site [Les Bases du numérique d'intérêt général](#) de l'ANCT.

Points d'attention

Un seul conseil, lancez-vous !

Vous ne pourrez qu'apprendre des choses nouvelles ou consolider vos connaissances en un temps très court.

Écouter

L'intelligence artificielle cristallise de nombreuses questions et préoccupations qu'il est important d'entendre. Au-delà de l'organisation de cafés IA, qui sont par essence des moments d'écoute, d'autres exercices peuvent être déployés pour recueillir cette parole ou apporter des éléments de réponse aux participants.

Pistes d'action

- **Organiser une convention citoyenne sur l'IA.** À l'instar de plusieurs collectivités locales, comme Montpellier ou Paris, les conventions citoyennes sont l'occasion de consulter les citoyens et citoyennes sur les usages de l'IA qu'ils souhaitent ou non à l'échelle de leur territoire. N'hésitez pas à proposer l'idée à vos élus ! Un exercice qui peut aussi être répliqué en entreprise sous la forme de consultations des équipes par exemple.
- **Mettre en place un cycle de débats autour de personnalités.** Pour permettre à qui le souhaite d'en apprendre plus et de poser des questions à des experts, un cycle de conférences peut être l'occasion de réunir des personnalités à même d'éclairer d'autres facettes des IA. Ce cycle peut être pensé au sein d'une entreprise, d'une collectivité ou encore d'une association.

Pour en savoir plus

- Plus d'information sur la consultation organisée par la mairie de Paris sur le site "[Décider pour Paris](#)".
- Les informations sur la convention citoyenne sur l'IA de Montpellier sont présentées sur le site participer.montpellier.fr.

Points d'attention

Organiser une convention citoyenne sur l'IA implique de penser soigneusement les débouchés de cet exercice pour éviter tout effet déceptif du côté des participants.

Me protéger

L'IA, notamment générative, se nourrit d'énormément de données librement disponibles en ligne, dont des données personnelles. Elle peut également être utilisée à des fins malveillantes (fuite de données, deepfakes, désinformation). Il existe des outils pour se prémunir de ces dangers et signaler leur existence.

Pistes d'action

- **Paramétrer ses comptes et réseaux sociaux :** mettre son compte en mode privé, désactiver sa géolocalisation, restreindre ses informations partagées... Naviguez dans les fonctionnalités pour personnaliser et configurer votre navigation en ligne.
- **Surveiller les données que l'on transmet aux IA génératives :** lorsque vous utilisez des outils d'IA génératives, veiller à ne pas transmettre de données personnelles dans vos requêtes.
- **Signaler :** directement sur la plateforme mais aussi via d'autres canaux comme Pharos (portail officiel de signalement des contenus illicites), Thésée (portail officiel de signalement des escroqueries en ligne), Point de Contact (association d'aide au retrait de contenus potentiellement illicites) ou encore le 3018 (numéro national de prise en charge des jeunes victimes de violences numériques).

Pour en savoir plus

- Si vous êtes victime d'actes de cybermalveillance, le [17Cyber](#) vous propose un diagnostic de votre situation et vous apporte des conseils.
- Pour les plus jeunes, le [3018](#) permet de signaler anonymement les situations de cyberharcèlement.

Points d'attention

Quelque soit votre situation et vos doutes, parlez-en à une personne de confiance !

Encadrer

Le déploiement d'un outil d'IA, quel que soit le contexte, entraîne des attentes, des craintes, des questionnements. Pour garantir que ce déploiement répond à un réel besoin, est utile et utilisé à bon escient, il peut être pertinent d'établir collectivement les principes d'usage ou de non-usage de l'IA.

Pistes d'action

Établir une charte relative à l'usage de l'IA. Cette charte peut être pertinente dans de nombreux contextes : au travail, à l'école, dans une collectivité...

On peut y définir les usages autorisés et ceux que l'on refuse, mais aussi les principes régissant ces usages. Par exemple, dans le cadre scolaire, cette charte peut encadrer le recours à l'IA dans l'évaluation par les enseignants ou dans la production des travaux par les enseignants.

Au travail, cette charte peut définir le processus de concertation avant déploiement d'un outil ou encore le mode de remontée des dysfonctionnements de ces outils. On peut envisager de réviser cette charte régulièrement, par exemple tous les ans, au fil des évolutions de la technologie.

Pour en savoir plus

- De nombreux exemples de chartes d'usage de l'IA existent et sont disponibles en ligne.
- Si vous avez des questions ou besoin d'un coup de pouce, écrivez-nous à bonjour@cafeia.org.

Points d'attention

Le moment d'établissement de cette charte doit être un moment collectif, d'écoute et d'échange auquel toutes les parties prenantes doivent être associées et entendues.

Informier

Si vous êtes dans une situation où vous êtes amenés à décider ou participer à la décision de déployer un outil d'IA, cette carte est faite pour vous ! Que ce soit dans le milieu professionnel, associatif, dans une collectivité..., ce déploiement n'est pas anodin et doit être anticipé et accompagné.

Pistes d'action

- **En amont du déploiement de l'IA, informer les parties prenantes.** Dès le début du processus, il est important de réunir toutes les personnes qui seront concernées par cet outil pour recueillir leurs besoins, usages actuels et à venir, ressentis (inquiétudes, attentes...).
- **Établir un cycle de consultation permanent.** Une fois l'outil déployé, là encore, il est nécessaire de vérifier qu'il est toujours utile et utilisé avec un système de consultation et de rétroaction (problèmes-solutions) régulier.
- **Mettre en place un registre des outils d'IA.** Pour visibiliser les outils d'IA utilisés dans une structure, la tenue d'un tel registre peut permettre de lister tous les outils utilisés, à quelles fins, par qui etc. Un comité éthique de l'IA peut même être nommé pour assurer la tenue de ce registre.

Pour en savoir plus

De nombreux conseils pour accompagner le déploiement d'une IA (information, consultation, registre...) sont disponibles dans le projet [DIAL-IA](#).

Points d'attention

L'IA entraîne des changements substantiels dans les organisations et possède une empreinte environnementale importante. Il importe de veiller à ce que les outils déployés soit réellement nécessaires, utiles et utilisés.

Transmettre

A l'issue d'un Café IA, vous pouvez avoir envie de partager les fruits de vos réflexions et de répliquer les échanges. Que ce soit pour partager avec d'autres individus, pour aborder d'autres thématiques, pour explorer d'autres formats, différentes pistes d'action sont possibles.

Pistes d'action

- **Organiser à mon tour un, voire des Cafés IA.** De nombreux formats sont envisageables et les thématiques à aborder sont infinies ! À vous de choisir le format sur mesure en fonction de votre public.
- **Organiser des ateliers de partage de bonnes pratiques** permettant aux participants de faire part de leurs usages de l'IA et de leurs conseils. Une occasion de s'enrichir collectivement, poser des questions, découvrir de nouveaux outils...
- **Participer à un Café Animation** : ces rendez-vous hebdomadaires organisés par le Conseil national du numérique permettent de partager des expériences de Cafés IA, de mutualiser des pratiques d'animation et d'échanger sur les idées émergentes. C'est également l'occasion d'apprendre de ce qui se fait ailleurs.

Pour en savoir plus

Pour organiser un Café IA, consulter le site cafeia.org.

Pour participer à un Café Animation ou faire part de votre expérience, écrivez à bonjour@cafeia.org.

Points d'attention

Si vous organisez un Café IA, veillez à établir un cadre d'échange bienveillant et à faire circuler la parole. De nombreux conseils sont disponibles sur cafeia.org.

Former

L'IA emporte son lot d'interrogations suscitant parfois des inquiétudes notamment dans nos vies professionnelles. Prendre le temps de réfléchir et d'apprendre sur cette technologie peut devenir une belle opportunité de se rassembler, d'échanger collectivement sur nos pratiques et nos savoir-faire, et de recréer du lien social au travail.

Pistes d'action

- **Organisez des échanges réguliers sur les usages de l'IA** : vous pouvez par exemple discuter de l'outil d'IA que vous venez de découvrir autour d'un petit-déjeuner ou d'une pause café avec vos collègues.
- **Faites intervenir un expert** : si vous ressentez que l'IA interroge autour de vous, sollicitez l'intervention d'un expert pour former votre entourage professionnel ou déployez des cycles de formations dans la durée.
- **Mutualiser les bonnes pratiques** : rapprochez vous des structures similaires à la vôtre pour partager vos expériences, échanger sur leurs méthodes et vous enrichir mutuellement.

Pour en savoir plus

Pour approfondir vos connaissances, découvrez les formations et modules pédagogiques disponibles sur le site cafeia.org et sur le site Les [Bases du numérique d'intérêt général](#) de l'ANCT.

Points d'attention

Face à l'IA, de l'inquiétude ou des appréhensions sont fréquemment exprimées. Prenez le temps d'accueillir ces émotions et réflexions avec bienveillance et d'en analyser les différents tenants pour conduire un échange constructif.

Contribuer

Wikipédia est aujourd'hui une source d'information incontournable en ligne. L'encyclopédie numérique contient de nombreuses pages abordant l'intelligence artificielle. Toutefois, ces pages, en perpétuelle évolution sous l'effet de l'actualité, méritent très probablement d'être enrichies.

Pistes d'action

Organiser des ateliers de contribution à Wikipédia. Ces ateliers visent à améliorer et enrichir les pages Wikipédia traitant de l'IA et à utiliser ce moment comme point de départ d'un échange entre les participants. Contribuer aux pages Wikipédia offre une opportunité de :

- enrichir un commun de la connaissance en y apportant toutes les précisions et nuances nécessaires,
- ce faisant, d'en apprendre plus sur l'IA, son fonctionnement et ses enjeux et de prendre du recul sur cette discipline,
- amorcer un échange sur la base d'informations et de faits vérifiés,
- comprendre comment fonctionne l'encyclopédie en ligne, quels sont les principes de contribution et comment contribuer à un article.

Pour en savoir plus

- Rendez-vous sur cafeia.org pour retrouver tous les détails sur ces ateliers.
- Si vous avez des questions, écrivez-nous à bonjour@cafeia.org.

Points d'attention

Contribuer à Wikipédia implique de satisfaire aux critères de l'encyclopédie en termes de ton, de sources, etc. Toutes ces informations sont à retrouver sur [Wikipédia](https://fr.wikipedia.org) et sur cafeia.org.

Expérimenter

Pour comprendre l'IA, ce qu'elle peut faire et ce qu'elle ne peut pas faire, le mieux est encore de l'expérimenter. De multiples supports existent pour tester, apprendre et aiguïser son regard critique sur ces outils dont tout le monde parle.

Pistes d'action

- **Naviguer à travers le site Une IA par jour de Bertrand Formet.** Il y présente quotidiennement un nouvel outil d'IA générative. Pour vous orienter dans cette masse d'outils, il propose également une sélection de 60 outils gratuits ou freemiums catégorisés en fonction des usages.
- **Tester Compar:IA.** Ce service numérique proposé par le ministère de la Culture et la Dinum permet d'interroger à l'aveugle deux modèles de langage conversationnels sur des tâches exprimées en français. Un moyen de comparer les résultats et ainsi les modes de fonctionnement des modèles.
- **Organiser des ateliers pratiques collectifs.** Pour partager vos usages et outils, vous pouvez organiser des temps collectifs de partage et d'expérimentation.

Pour en savoir plus

D'autres supports pour expérimenter des outils d'IA sont disponibles sur cafeia.org.
Si vous organisez un atelier collectif, partagez-nous votre expérience à bonjour@cafeia.org.

Points d'attention

Les outils d'IA générative ont une empreinte environnementale importante. Expérimenter est intéressant et utile, mais veillez à utiliser ces outils quand ils sont réellement nécessaires.



Des ressources à découvrir !

Recette inratable pour un Café IA réussi	42
La plateforme Café IA	44



Recette inratable pour un Café IA réussi



Ingrédients (pour 6 à 15 personnes)

Un espace accueillant : Privilégiez un lieu calme, configuré pour inciter tout le monde à s'exprimer et s'écouter. Vous pouvez également prévoir des collations et des boissons !

Un matériel adapté : Assurez-vous d'avoir suffisamment de chaises pour tous les participants, ainsi que des outils simples mais efficaces comme des post-its, des stylos et éventuellement un tableau ou une grande feuille de papier pour collecter les idées.

Un soupçon de préparation : Collectez quelques faits exemples ou questions à poser pour nourrir le débat, parcourez les ressources, modules et formations disponibles sur cafeia.org, mais restez flexible. Si vous voulez vous lancer dans des animations plus sophistiquées, c'est aussi possible avec les autres formats disponibles sur le site (ateliers d'écriture, jeux, etc.).

Une durée correctement dosée : Une heure à une heure et demi d'échange est un bon objectif. Ce temps dépend aussi du nombre de participants pour garantir que tout le monde puisse prendre la parole : pour 6 à 15 participants, on prévoira au moins une heure.

Étape 1 : Posez le cadre



Présentez l'objectif : Expliquez que l'objectif de la session est de partager des idées, poser des questions et apprendre ensemble pour pouvoir avancer ensuite.

Clarifiez le déroulé : Proposez un temps de réflexion personnelle, suivi d'un échange de rassemblement des orientations qui se seront dégagées pour la suite.



Étape 2 : Lancez la réflexion

Distribuez des post-its ou des papiers : Demandez à chacun d'écrire ce qui lui vient en tête à propos de l'IA : idées, ressentis, opportunités, craintes, questions, usages ou pratiques. On peut envisager une couleur par thématique (positif / négatif, individuel / collectif...) mais ce n'est pas obligatoire.

Organisez les contributions : Regroupez les notes en « nuages » de thèmes, par exemple : impact environnemental, avenir du travail, conditions d'encadrement, conditions de prise en main, enjeux sociétaux...

Mettez en partage : Proposez aux participants d'aller consulter rapidement les contributions des autres participants pour se faire une idée générale des thèmes et ressentis.



Étape 3 : Initiez la discussion

Invitez à réagir : Proposez aux participants de commenter les thèmes ou de partager leurs expériences personnelles.

Ancrez le débat : Orientez la conversation sur un ou deux sujets émergents que vous ou les participants aurez identifiés comme prioritaires.

Facilitez les échanges : Posez des questions ouvertes, apportez des faits ou exemples pour relancer la dynamique, adoptez avant tout une position d'écoute. Si vous le pouvez, faites le lien avec les thèmes qui n'auraient pas encore été abordés.



Étape 4 : Concluez pour mieux poursuivre

Synthétisez les échanges et proposez de passer à l'action : Identifiez les idées principales ayant émergé de l'échange et déduisez-en collectivement des pistes d'action ou de réflexion pour la suite.

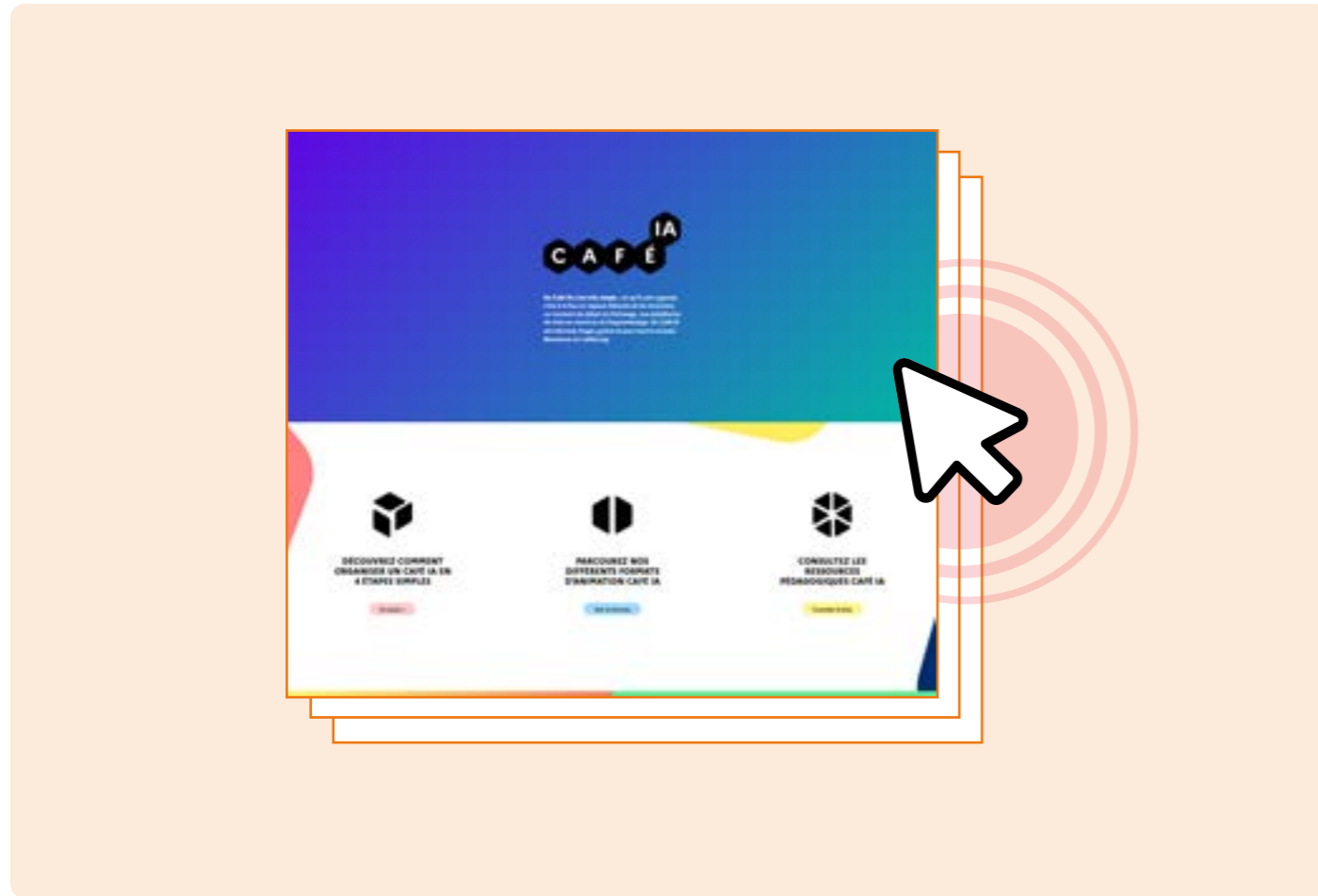
Partagez les résultats : Envoyez un résumé (même succinct) des échanges et les orientations identifiées par e-mail aux participants, en précisant d'éventuels points de suivi.



Étape 5 : Partagez pour essayer et valoriser

Lors d'un Café IA, les idées, réflexions et discussions ne s'arrêtent pas à la session elle-même. Les échanges peuvent être valorisés et partagés à travers différents modes de remontées, permettant ainsi de contribuer à une réflexion collective plus large. Découvrez les trois modes de remontées proposés sur le site cafeia.org.

La plateforme Café IA



Rendez-vous sur cafeia.org pour ...

- **Retrouver des ressources pédagogiques pour mieux comprendre l'IA et ses enjeux** : formations, modules pédagogiques, lettre d'information Cénum, ...
- **Consulter des ressources pour vous aider à organiser un Café IA** : les grands principes d'un Café IA, les conseils d'animation en fonction du contexte (au travail, à l'école, etc), le kit de communication..., ...
- **Des formats d'ateliers pour animer un Café IA**, sous la forme d'expérimentation, de jeux, d'écriture ou de débat !

La plateforme est régulièrement alimentée avec de nouvelles ressources. Pour rester informé-e, n'hésitez pas à vous abonner à la lettre d'information !

**Pour aller plus loin,
rendez-vous sur CafelA.org**

Retrouvez la Mallette IA sur notre site

